

Konjunkturstatistik, löner för statlig sektor, juni 2015

Salaries in The Governmental Sector, June 2015

I korta drag

Löneökningen för statlig sektor var 2,5 procent. Den preliminära genomsnittliga månadslönen för månadsavlönade inom statlig sektor var 34 980 under juni 2015. Detta är en ökning med 2,5 procent sedan juni 2014.

Inom civilförvaltningen ökade lönerna med 2,7 procent och för försvaret ökade lönerna med 0,6 procent.

För kvinnor inom statlig sektor ökade lönerna med 2,7 procent medan männens löner ökade med 2,3 procent.

Förändringstalen är baserade på skillnader mellan de definitiva lönerna 2014 och de preliminära lönerna 2015.

Antal sysselsatta ökade med 0,1 procent

Antalet sysselsatta inom den statliga sektorn var 245 430 under juni 2015. Detta är jämfört med juni 2014 en ökning med 250 personer eller 0,1 procent. De sysselsatta var fördelade på 126 060 kvinnor och 119 370 män.

Inom civilförvaltningen var antalet sysselsatta 220 500 under juni 2015. Detta är jämfört med juni 2014 en ökning med 2 260 personer.

Inom försvaret minskade antalet anställda med 2 000 personer till 23 510 under samma period. Förändringen kan bland annat förklaras av att några myndigheter har gått från försvaret till civilförvaltningen.

Ny åldersavgränsning från 2015

Från och med januari 2015 är åldersavgränsningen i lönepopulationen utökad från 18-64 år till 18-66 år. Detta har medfört att lönepopulationen har ökat med cirka 3 300 individer. Jämförelserna i detta SM är gjorda mellan den nya lönepopulationen för 2015 och den gamla lönepopulationen för 2014. Den nya åldersavgränsningen har påverkat förändringstalet för löneökningen på totalnivå med cirka + 0,3 procentenheter.



Statistiska centralbyrån
Statistics Sweden

John Ekberg, tfn 08-545 292 40
john.ekberg@mi.se
www.mi.se

Ann-Katrin Larsson, SCB, tfn 019-17 68 80
ann-katrin.larsson@scb.se
www.scb.se

Statistiken har producerats av SCB på uppdrag av Medlingsinstitutet (MI), som ansvarar för officiell statistik inom området.

ISSN 1654-2711 Serie AM – Arbetsmarknad. Utkom den 31 augusti 2015.
URN:NBN:SE:SCB-2015-AM17SM1508_pdf
Tidigare publicering: Se avsnittet Fakta om statistiken.
Utgivare av Statistiska meddelanden är Stefan Lundgren, SCB.

Innehåll

Statistiken med kommentarer	3
Löner	3
Genomsnittlig månadslön för månadsavlönade och procentuell förändring fördelad efter heltid/deltid	3
Genomsnittlig månadslön för månadsavlönade och procentuell förändring fördelad efter myndighetsgrupper	3
Sysselsättning	4
Antal sysselsatta och procentuell förändring	4
Tabeller	5
1. Statlig sektor – genomsnittlig månadslön för månadsavlönade, fördelad efter myndighet, juni 2015	5
2. Statlig sektor – definitiv genomsnittlig månadslön för månadsavlönade, inklusive retroaktiv lön, fördelad efter myndighet, juni 2014	6
3. Statlig sektor – genomsnittlig månadslön för månadsavlönade fördelad efter näringsgren, juni 2015	7
4. Statlig sektor – genomsnittlig månadslön för månadsavlönade, utveckling fr.o.m. juni 2013 t.o.m. juni 2015	8
5. Statlig sektor – antal sysselsatta fördelade efter myndighet, juni 2015	9
6. Statlig sektor – antal sysselsatta fördelade efter län, juni 2015	10
7. Statlig sektor – antal sysselsatta fördelade efter näringsgren, juni 2015	11
Fakta om statistiken	12
Inledning	12
Detta omfattar statistiken	12
Objekt och population	12
Statistiska mått	12
Variabler	13
Redovisningsgrupper	13
Så görs statistiken	13
Statistikens tillförlitlighet	13
Bortfall	13
Täckning	14
Bra att veta	14
Spridningsformer	14
Jämförbarhet över tiden	14
Primärmaterial	14
Annan statistik	14
In English	15
Summary	15
List of tables	15
List of terms	16

Statistiken med kommentarer

Löner

Löneutvecklingen mellan juni 2014 och juni 2015 var för månadsavlönade 2,5 procent. Kvinnornas löner ökade med 2,7 procent medan männens löner ökade med 2,3 procent. Den genomsnittliga månadslönen för deltidstjänstgörande i tabellen nedan är uppräknad till heltidslön.

Genomsnittlig månadslön för månadsavlönade och procentuell förändring fördelad efter heltid/deltid

	Genomsnittlig månadslön		
	Juni 2014	Juni 2015	Procent
Heltidstjänstgörande			
Kvinnor	33 180	34 070	+ 2,7
Män	35 400	36 190	+ 2,2
Totalt	34 310	35 140	+ 2,4
Deltidstjänstgörande			
Kvinnor	30 870	31 950	+ 3,5
Män	35 120	36 300	+ 3,4
Totalt	32 120	33 230	+ 3,5
Hel- och deltidstjänstgörande			
Kvinnor	32 920	33 820	+ 2,7
Män	35 390	36 190	+ 2,3
Totalt	34 120	34 980	+ 2,5

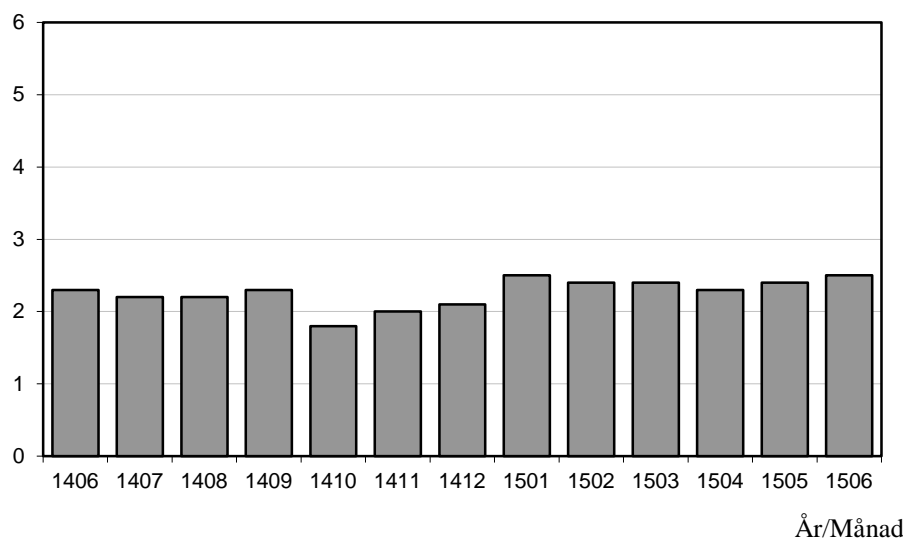
För civilförvaltningen ökade lönerna med 2,7 procent och för försvaret ökade lönerna med 0,6 procent mellan juni 2014 och juni 2015. För den statliga sektorn totalt sett var ökningen 2,5 procent.

Genomsnittlig månadslön för månadsavlönade och procentuell förändring fördelad efter myndighetsgrupper

	Genomsnittlig månadslön		
	Juni 2014	Juni 2015	Procent
Civilförvaltningen			
Kvinnor	32 910	33 840	+ 2,8
Män	36 140	37 010	+ 2,4
Totalt	34 350	35 260	+ 2,7
Försvaret			
Kvinnor	32 240	32 280	+ 0,1
Män	32 180	32 420	+ 0,8
Totalt	32 190	32 400	+ 0,6
Totalt			
Kvinnor	32 920	33 820	+ 2,7
Män	35 390	36 190	+ 2,3
Totalt	34 120	34 980	+ 2,5

Löneutveckling för månadsavlönade inom statlig sektor

Procent



Diagrammet ovan, som visar löneutvecklingen inom den statliga sektorn, baseras på preliminära löneuppgifter plus retroaktiv lön jämfört mot definitiva löneuppgifter 12 månader tidigare.

Sysselsättning

Antalet sysselsatta i den statliga sektorn ökade med 250 personer mellan juni 2014 och juni 2015. Civilförvaltningen ökade med 2 260 personer medan försvaret minskade med 2 000 personer för samma period. Förändringen kan bland annat förklaras av att några myndigheter har gått från försvaret till civilförvaltningen.

Antal sysselsatta och procentuell förändring

	Antal sysselsatta		Procent
	Juni 2014	Juni 2015	
Civilförvaltningen	218 240	220 500	+ 1,0
Omräknat till heltidspersoner	189 990	193 110	+ 1,6
Försvaret	25 510	23 510	- 7,8
Omräknat till heltidspersoner	24 720	23 190	- 6,2
Totalt	245 190	245 430	+ 0,1
Omräknat till heltidspersoner	215 990	217 570	+ 0,7

Tabeller

1. Statlig sektor – genomsnittlig månadslön för månadsavlönade, fördelad efter myndighet, juni 2015

1. Governmental sector – average monthly salary for monthly paid, by authority, June 2015

Myndighet	Genomsnittlig månadslön, kronor							Förändring från föregående år	
	Heltidstjänstgörande			Deltids-tjänst-görande	Hel- och deltidstjänstgörande			Kronor	Procent
	Kvinnor	Män	Totalt	Totalt	Kvinnor	Män	Totalt		
TOTALT	34 068	36 187	35 141	33 232	33 821	36 192	34 979	855	2,5
HELSTATLIG VERKSAMHET	34 064	36 187	35 139	33 243	33 818	36 193	34 978	856	2,5
CIVILFÖRVALTNINGEN	34 105	37 074	35 484	33 105	33 842	37 013	35 263	912	2,7
Polisväsendet	30 653	34 105	32 761	30 169	30 475	34 034	32 595	409	1,3
Domstolsväsendet	35 302	43 650	37 874	31 679	34 941	43 484	37 461	1 072	2,9
Kriminalvården	28 661	28 682	28 673	28 739	28 652	28 695	28 676	824	3,0
Migrationsverket	30 813	32 565	31 473	28 863	30 665	32 352	31 290	364	1,2 ¹
Försäkringskassan	29 978	33 393	30 870	28 239	29 753	33 351	30 635	861	2,9
Skatteverket	32 028	35 577	33 333	31 274	31 832	35 546	33 136	453	1,4
Länsstyrelserna	33 690	34 976	34 205	32 127	33 405	34 802	33 934	797	2,4
Kronofogdemyndigheten	30 519	33 467	31 559	30 544	30 449	33 469	31 479	1 103	3,6
Tullverket	35 098	35 357	35 238	32 968	34 723	35 318	35 033	706	2,1
Universitet och högskolor	35 833	39 728	37 759	35 320	35 503	39 622	37 467	1 305	3,6
Skogsstyrelsen	33 089	33 804	33 564	32 430	32 839	33 737	33 425	2 155	6,9 ¹
Trafikverket	39 262	41 658	40 805	38 728	39 083	41 653	40 709	1 135	2,9
Lantbruksuniversitetet	34 168	37 094	35 577	34 566	34 032	37 112	35 461	1 009	2,9
Arbetsförmedlingen	31 388	32 749	31 891	30 167	31 219	32 693	31 737	251	0,8
Övriga myndigheter	38 128	40 584	39 169	34 308	37 579	40 273	38 683	1 024	2,7
FÖRSVARET	32 215	32 312	32 295	37 897	32 279	32 420	32 395	206	0,6
ÖVR STATLIGT LÖNE-REGLERAD VERKSAMHET	37 379	36 090	36 772	28 700	35 269	35 741	35 473	92	0,3 ¹

Förändringssiffrorna är baserade på skillnader mellan de definitiva lönerna 2014 och de preliminära lönerna 2015.

1) Förändringssiffran är påverkad av strukturella förändringar.

The percentage changes are based on differences between the definitive salaries in 2014 and the preliminary salaries in 2015.

1) The percentage change is affected by structural changes.

2. Statlig sektor – definitiv genomsnittlig månadslön för månadsavlönade, inklusive retroaktiv lön, fördelad efter myndighet, juni 2014

2. Governmental sector – definitive average monthly salary for monthly paid, including retroactive salary, by authority, June 2014

Myndighet	Genomsnittlig månadslön, kronor							Förändring från föregående år	
	Heltidstjänstgörande			Deltids-tjänst-görande Totalt	Hel- och deltidstjänstgörande			Kronor	Procent
	Kvinnor	Män	Totalt		Kvinnor	Män	Totalt		
TOTALT	33 182	35 404	34 305	32 115	32 918	35 390	34 124	759	2,3
HELSTATLIG VERKSAMHET	33 176	35 404	34 302	32 124	32 914	35 390	34 122	757	2,3
CIVILFÖRVALTNINGEN	33 187	36 203	34 580	32 041	32 911	36 142	34 351	848	2,5
Polisväsendet	30 218	33 670	32 321	30 188	30 063	33 630	32 186	661	2,1
Domstolsväsendet	34 327	42 456	36 772	30 097	33 961	42 368	36 389	582	1,6
Kriminalvården	27 700	27 937	27 834	28 253	27 729	27 954	27 852	596	2,2
Migrationsverket	30 426	32 296	31 130	28 006	30 250	32 096	30 926	482	1,6
Försäkringskassan	29 198	32 448	30 032	27 154	28 941	32 409	29 774	936	3,2
Länsstyrelserna	32 813	34 202	33 364	31 365	32 598	34 008	33 137	961	3,0
Skatteverket	31 621	35 160	32 928	30 436	31 358	35 148	32 683	715	2,2
Kronofogdemyndigheten	29 484	32 291	30 456	29 331	29 408	32 290	30 376	803	2,7
Tullverket	34 243	34 708	34 491	32 362	33 994	34 632	34 327	796	2,4
Universitet och högskolor	34 586	38 421	36 474	33 886	34 233	38 300	36 162	914	2,6
Lantbruksuniversitetet	32 987	36 271	34 601	33 224	32 868	36 219	34 452	783	2,3
Skogsstyrelsen	30 180	31 903	31 326	30 752	30 127	31 893	31 270	36	0,1
Trafikverket	38 025	40 539	39 655	37 849	37 885	40 533	39 574	840	2,2
Arbetsförmedlingen	31 014	32 687	31 614	30 022	30 878	32 648	31 486	819	2,7
Övriga myndigheter	37 061	39 732	38 168	32 857	36 484	39 421	37 659	921	2,5
FÖRSVARET	32 225	32 128	32 147	33 869	32 243	32 176	32 189	162	0,5
ÖVR STATLIGT LÖNE- REGLERAD VERKSAMHET	37 047	35 779	36 506	28 520	35 269	35 548	35 381	1 811	5,4

Förändringssiffrorna är baserade på skillnader mellan de definitiva lönerna 2013 och de definitiva lönerna 2014.

The percentage changes are based on differences between the definitive salaries in 2013 and the definitive salaries in 2014.

3. Statlig sektor – genomsnittlig månadslön för månadsavlönade fördelad efter näringsgren, juni 2015

3. Governmental sector – average monthly salary for monthly paid by industry sector, June 2015

Näringsgren/SNI 2007	Genomsnittlig månadslön, kronor							Förändring från föregående år	
	Heltidstjänstgörande			Deltids-tjänstgörande	Hel- och deltidstjänstgörande			Kronor	Procent
	Kvinnor	Män	Totalt	Totalt	Kvinnor	Män	Totalt		
TOTALT	34 068	36 187	35 141	33 232	33 821	36 192	34 979	855	2,5
K Finans- och försäkringsverksamhet	32 379	34 346	33 142	31 803	32 280	34 258	33 029	481	1,5
L Fastighetsverksamhet	38 310	36 806	37 238	33 877	37 682	36 824	37 083	1 184	3,3
M Juridik, ekonomi, vetenskap och teknik	37 708	42 520	40 422	36 365	36 885	42 566	39 942	1 144	2,9
N Uthyrning, fastighetservice m.m.	31 388	32 749	31 891	30 167	31 219	32 693	31 737	251	0,8
O Offentlig förvaltning och försvar;									
obl. socialförsäkring	33 692	35 203	34 483	32 471	33 462	35 217	34 350	754	2,2
84.1 Offentlig förvaltning	35 974	39 095	37 317	34 089	35 648	38 996	37 037	785	2,2
84.2 Offentliga tjänster	32 199	33 280	32 893	31 516	32 040	33 299	32 831	638	2,0
84.3 Obligatorisk socialförsäkring	30 083	33 856	31 084	28 205	29 841	33 809	30 830	902	3,0
P Utbildning	35 679	39 551	37 569	35 162	35 354	39 443	37 278	1 284	3,6
85.2 Grundskoleutbildning	33 079	34 474	33 407	29 860	32 583	33 981	32 898	1 475	4,7
85.4 Eftergymnasial utbildning	35 752	39 596	37 646	35 283	35 432	39 493	37 362	1 282	3,6
Q Vård och omsorg	31 599	30 710	31 134	29 019	31 207	30 369	30 775	875	2,9
R Kultur, nöje och fritid	33 969	34 567	34 241	29 293	33 185	34 064	33 570	527	1,6

Förändringssiffrorna är baserade på skillnader mellan de definitiva lönerna 2014 och de preliminära lönerna 2015.

The percentage changes are based on differences between the definitive salaries in 2014 and the preliminary salaries in 2015.

4. Statlig sektor – genomsnittlig månadslön för månadsavlönade, utveckling fr.o.m. juni 2013 t.o.m. juni 2015

4. Governmental sector – average monthly salary for monthly paid, from June 2013 to June 2015

Mätmånad	Genomsnittlig månadslön, kronor			Förändring från föregående år, procent		
	preliminär	preliminär+retro	definitiv	preliminär mot preliminär	preliminär+retro mot definitiv	definitiv mot definitiv
jun-13	33 230	–	33 360	2,6	–	2,7
jul-13	33 080	–	33 190	2,7	–	2,7
aug-13	32 990	–	33 100	2,6	–	2,6
sep-13	33 240	–	33 350	2,7	–	2,7
okt-13	33 390	–	34 130	2,7	–	2,8
nov-13	33 460	–	34 100	2,7	–	2,5
dec-13	33 600	–	34 110	2,7	–	2,6
jan-14	33 710	–	34 190	2,5	–	2,4
feb-14	33 790	–	34 170	2,6	–	2,5
mar-14	33 830	–	34 130	2,5	–	2,5
apr-14	34 030	–	34 240	2,4	–	2,2
maj-14	34 080	–	34 240	2,5	–	2,4
jun-14	34 030	–	34 120	2,4	–	2,3
jul-14	33 850	33 940	–	2,3	2,2	–
aug-14	33 810	33 840	–	2,5	2,2	–
sep-14	34 090	34 110	–	2,5	2,3	–
okt-14	34 250	34 760	–	2,6	1,8	–
nov-14	34 400	34 780	–	2,8	2,0	–
dec-14	34 590	34 820	–	3,0	2,1	–
jan-15	34 840	35 030	–	3,3	2,5	–
feb-15	34 870	35 000	–	3,2	2,4	–
mar-15	34 850	34 940	–	3,0	2,4	–
apr-15	34 960	35 040	–	2,7	2,3	–
maj-15	35 030	35 060	–	2,8	2,4	–
jun-15	34 980	34 980	–	2,8	2,5	–

5. Statlig sektor – antal sysselsatta fördelade efter myndighet, juni 2015

5. Governmental sector – number of employees by authority, June 2015

Myndighet	Antal					Förändring från föregående år	Heltidspersoner	
	Samtliga	Heltids-tjänstgörande		Deltids-tjänstgörande			Antal	Därav kvinnor, procent
		Kvinnor	Män	Kvinnor	Män			
TOTALT	245 431	96 409	98 623	29 654	20 745	246	217 574	51,1
HELSTATLIG VERKSAMHET	245 045	96 280	98 509	29 558	20 698	303	217 270	51,1
CIVILFÖRVALTNINGEN	220 503	91 761	79 411	29 187	20 144	2 264	193 110	55,0
Justitiedepartementet	56 855	22 707	25 760	4 209	4 179	2 421	52 306	48,1
Polisväsendet	29 079	9 576	15 020	1 891	2 592	-497	26 490	40,4
Domstolsväsendet	6 528	3 999	1 812	567	150	47	6 281	69,8
Kriminalvården	10 827	3 891	5 097	937	902	262	9 729	44,4
Migrationsverket	5 542	3 049	1 841	447	205	1 083	5 299	62,9
Utrikesdepartementet	2 195	1 124	677	328	66	-11	1 967	63,9
Försvarsdepartementet	131	61	54	8	8	-66	121	52,9
Socialdepartementet	21 195	11 645	5 236	2 765	1 549	-9 384	19 288	69,3
Försäkringskassan	12 218	7 823	2 769	1 398	228	-208	11 707	75,3
Finansdepartementet	25 576	12 866	8 961	2 778	971	7 515	24 405	60,8
Skatteverket	10 532	5 804	3 377	1 080	271	353	10 176	64,9
Länsstyrelserna	5 234	2 561	1 708	705	260	-98	4 937	62,0
Kronofogdemyndigheten	2 181	1 262	691	179	49	-85	2 123	65,8
Tullverket	2 027	823	963	155	86	49	1 965	47,8
Utbildningsdepartementet	73 746	25 016	23 371	14 490	10 869	-1 039	57 529	53,2
Universitet och högskolor	69 101	22 554	22 149	13 812	10 586	-1 366	53 340	52,0
Kulturdepartementet	3 274	1 288	929	653	404	191	2 667	59,2
Näringsdepartementet	20 704	8 443	8 967	2 058	1 236	8 847	19 266	50,3
Skogsstyrelsen	804	222	440	61	81	-151	757	34,7
Trafikverket	6 710	2 136	3 870	325	379	60	6 396	36,5
Lantbruksuniversitetet	3 532	1 336	1 248	589	359	-59	2 996	53,4
Miljödepartementet	3 343	1 250	1 099	480	514	595	2 649	54,4
Arbetsmarknadsdepartementet	13 484	7 361	4 357	1 418	348	761	12 914	64,5
Arbetsförmedlingen	12 547	6 876	4 031	1 337	303	938	12 026	64,8
FÖRSVARET	23 511	3 988	18 737	279	507	-1 995	23 186	18,0
RIKSDAGENS VERK	1 031	531	361	92	47	34	974	60,5
ÖVR STATLIGT LÖNEREGLERAD VERKSAMHET	386	129	114	96	47	-57	304	56,6

6. Statlig sektor – antal sysselsatta fördelade efter län, juni 2015

6. Governmental sector – number of employees by county, June 2015

Län	Antal					Förändring från föregående år	Heltidspersoner	
	Samtliga	Heltids- tjänstgörande		Deltids- tjänstgörande			Antal	Därav kvinnor, procent
		Kvinnor	Män	Kvinnor	Män			
TOTALT	245 431	96 409	98 623	29 654	20 745	246	217 574	51,1
Stockholm	74 323	30 232	28 722	8 518	6 851	1 280	65 062	52,5
Uppsala	16 980	5 924	6 784	2 497	1 775	-67	14 487	48,7
Södermanland	4 019	1 849	1 584	341	245	-148	3 772	54,7
Östergötland	13 717	4 868	5 483	1 887	1 479	144	11 695	49,3
Jönköping	6 277	2 668	2 549	674	386	304	5 826	53,1
Kronoberg	3 335	1 188	1 088	661	398	8	2 735	54,9
Kalmar	3 339	1 418	1 322	389	210	-28	3 086	54,0
Gotland	1 589	701	623	156	109	-5	1 478	54,1
Blekinge	4 927	1 448	2 991	273	215	-74	4 692	34,4
Skåne	27 266	10 161	10 711	3 822	2 572	-705	23 812	50,8
Halland	4 059	1 316	1 976	505	262	-11	3 690	43,6
Västra Götaland	31 761	12 274	13 187	3 959	2 341	49	28 609	50,3
Värmland	4 534	1 983	1 721	482	348	-176	4 154	54,7
Örebro	7 187	3 008	2 565	1 026	588	-171	6 305	55,6
Västmanland	4 177	1 768	1 695	448	266	102	3 811	52,5
Dalarna	4 641	1 981	1 827	522	311	-89	4 274	53,6
Gävleborg	5 298	2 458	2 006	504	330	47	4 913	56,0
Västernorrland	6 320	2 835	2 567	619	299	-98	5 917	54,3
Jämtland	3 275	1 572	1 225	289	189	18	3 074	57,2
Västerbotten	9 139	3 470	3 369	1 350	950	-177	7 691	51,8
Norrbottnen	9 268	3 287	4 628	732	621	43	8 490	42,7

7. Statlig sektor – antal sysselsatta fördelade efter näringsgren, juni 2015

7. Governmental sector – number of employees by industry sector, June 2015

Näringsgren/SNI 2007	Antal					Förändring från föregående år ¹	Heltidspersoner	
	Samtliga	Heltids-tjänstgörande		Deltids-tjänstgörande			Antal	Därav kvinnor, procent
		Kvinnor	Män	Kvinnor	Män			
TOTALT	245 431	96 409	98 623	29 654	20 745	246	217 574	51,1
K Finans- och försäkringsverksamhet	880	477	302	73	28	19	853	62,3
L Fastighetsverksamhet	1 034	265	662	49	58	-63	983	29,9
M Juridik, ekonomi, vetenskap och teknik	4 701	1 683	1 628	703	687	-44	3 822	52,5
N Uthyrning, fastighetservice m.m.	12 547	6 876	4 031	1 337	303	938	12 026	64,8
O Offentlig förvaltning och försvar;								
obl. socialförsäkring	144 267	59 965	65 972	11 217	7 113	554	136 117	49,3
84.1 Offentlig förvaltning	58 494	28 464	21 533	5 844	2 653	1 015	55 252	58,4
84.2 Offentliga tjänster	72 526	23 039	41 377	3 889	4 221	-304	68 150	37,2
84.3 Obligatorisk socialförsäkring	13 247	8 462	3 062	1 484	239	-157	12 714	74,9
P Utbildning	74 043	24 653	23 597	14 732	11 061	-1 185	57 536	52,6
85.2 Grundskoleutbildning	1 147	670	206	224	47	17	1 036	77,6
85.4 Eftergymnasial utbildning	72 896	23 983	23 391	14 508	11 014	-1 202	56 500	52,2
Q Vård och omsorg	4 984	1 373	1 507	952	1 152	332	3 807	47,5
R Kultur, nöje och fritid	2 900	1 079	901	584	336	-278	2 367	56,2

1) Näringsgrensändringar kan påverka siffrorna.

1) Changes of industry sector may affect the figures.

Fakta om statistiken

Inledning

Detta Statistiska meddelande (SM) ingår i den löpande konjunkturlöne-statistiken och avser löner och sysselsättning inom statlig sektor. Statistiken har producerats av Statistiska centralbyrån (SCB), på uppdrag av Medlingsinstitutet (MI), som från och med 2001 ansvarar för officiell statistik inom området. Syftet med undersökningen är att månatligen belysa löner och sysselsättning inom statlig sektor i termer av nivå och utveckling. SCB har sedan 1976 utfört en undersökning i varje kvartals mittmånad av sysselsättningen inom den statliga sektorn. Efter ett betänkande från 1987 års lönekommitté har SCB fått regeringens uppdrag att tillsammans med Konjunkturinstitutet (KI) utforma en kortperiodisk lönestatistik. Från och med februari 1991 utökades därför undersökningen till att även omfatta de anställdas löner. Det främsta syftet med den utökade undersökningen är att ge underlag för konjunkturbedömningar och för analys av kostnadsutvecklingen inom den statliga sektorn. Undersökningen är en totalundersökning och är från och med januari 2000 månatlig. Detta SM innehåller uppgifter för juni 2015.

Detta omfattar statistiken

Objekt och population

Populationen består av sysselsatta inom statlig förvaltning, sysselsatta vid institutioner hänförliga till statlig sektor samt sysselsatta vid socialförsäkringsfonder. Undersökningspopulationen delas upp i sysselsättnings- respektive lönepopulation. I sysselsättningspopulationen ingår alla som var anställda med lön under mät månaden. Undantagna är tjänstlediga som inte fick utbetald lön under mät månaden och anställda i utlandet. I lönepopulationen ingår alla, förutom de undantagna i sysselsättningspopulationen, som var anställda med månadslön och med en sysselsättningsgrad på minst 40 procent. Till och med december 2014 var åldersgränsen för lönepopulationen alla som fyllt 18 men inte 65 år. Från januari 2015 ingår alla som fyllt 18 men inte 67 år i lönepopulationen. Förändringen innebär en ökning med cirka 3 300 individer.

Statistiska mått

Statistiken i undersökningen redovisas i form av genomsnittliga månadslöner samt antalet sysselsatta. I månadslönen ingår grundlön, fasta- samt rörliga lönetillägg. I tabeller och tablåer redovisas genomsnittlig månadslön för heltidstjänstgörande, deltidstjänstgörande samt hel- och deltidstjänstgörande. Den genomsnittliga månadslönen beräknas som summan av de anställdas månadslön dividerat med summan av deras tjänstgöringsomfattning. Den beräknade genomsnittliga månadslönen är alltså ett mått på den genomsnittliga ersättningen för en arbetsinsats motsvarande heltid under en månad. För både genomsnittlig månadslön och antal sysselsatta redovisas förändringen från motsvarande månad föregående år. Förändringssiffrorna är baserade på oavrundade uppgifter.

Efter tolv månader fastställs den slutliga genomsnittliga månadslönen. Det innebär att hänsyn tas till retroaktiva löneutbetalningar. De preliminära månadslönerna korrigeras med de retroaktiva lönebeloppen och de definitiva månadslönerna beräknas.

Variabler

Genomsnittlig månadslön

Med månadslön avses ersättning för månad innan avdrag gjorts, där grundlön, fasta samt rörliga lönetillägg ingår. Övertidstillägg, traktamentsersättningar samt jour- och beredskapstillägg ingår inte i den genomsnittliga månadslönen.

Antal sysselsatta

Som sysselsatt räknas den som fått lön utbetald under mät månaden oberoende av tjänstgöringens omfattning eller anställningstidens längd och där lönen inte består av enbart tillägg eller retroaktiv lön.

Heltid/deltid

Som heltidstjänstgörande betraktas den som har en tjänstgöringsomfattning på 100 procent och som deltidstjänstgörande räknas den som har en tjänstgöringsomfattning på mindre än 100 procent.

Antal heltidspersoner

Antal heltidspersoner i en redovisningsgrupp beräknas som summan av tjänstgöringens omfattning dividerat med 100 för de anställningar som tillhör redovisningsgruppen i undersökningsmaterialet.

Kön

Kvinna eller man.

Myndighet

Myndigheterna redovisas enligt SCB:s myndighetsregister.

Län

Med län avses i normalfallet individens tjänsteställe. Länsindelningen följer den regionala indelningen för år 2015.

Näringsgren

Näringsgren redovisas enligt Standard för svensk näringsgrensindelning 2007, SNI 2007. Denna standard har som bas EU:s reviderade näringsgrensstandard, NACE Rev.2 (NACE = Nomenclature Générale des Activités Economiques dans les Communautés Européennes).

Redovisningsgrupper

I SM-statistiken sker indelning på myndigheter, län, näringsgren (SNI 2007), kön och hel- respektive deltidstjänstgörande. Specialbearbetning kan göras på en finare redovisningsnivå eftersom materialet är totalräknat.

Så görs statistiken

Uppgifterna samlas in från olika administrativa datalönesystem. Det insamlade materialet genomgår en maskinell redigering i syfte att kontrollera uppgifternas rimlighet. För respektive myndighet jämförs uppgifterna mot de inkomna uppgifterna föregående månad. Vid tveksamheter tas kontakt med myndigheten för att få en bekräftelse på att uppgifterna är korrekta eller för att justera eventuella felaktigheter.

Statistikens tillförlitlighet

Bortfall

Bortfall utgörs av icke inrapporterade anställda. Utöver dessa finns det några myndigheter och främst stiftelser eller institutioner som inte har lönesystem som klarar av att leverera de efterfrågade statistikuppgifterna. Dessa uppskattas bestå av cirka 4 400 personer, vilket motsvarar cirka 1,9 procent.

Täckning

Vid uppdelning mellan olika sektorer uppstår ibland tveksamheter om vilken sektor en enhet ska tillhöra. Vissa mindre enheter kan då ”ramla mellan stolarna”.

Bra att veta

Spridningsformer

Undersökningen presenteras huvudsakligen i detta Statistiska meddelande samt i de statistiska databaserna www.scb.se/Statistikdatabasen.

Jämförbarhet över tiden

Januari 2015 ändrade många myndigheter departementstillhörighet vilket kan påverka jämförelser mellan departementen. Ytterligare en förändring från och med 2015 är att åldersavgränsningen i lönepopulationen är utökad från 18-64 år till 18-66 år. Detta innebär att drygt 3 300 individer tillkommit i lönepopulationen.

Från januari 2012 avgränsades lönepopulationen genom att endast månadsavlönade med en tjänstgöringsomfattning på minst 40 procent ingår. Distriktsveterinärer vid Jordbruksverket samt förtroendeläkare vid Försäkringskassan exkluderades också. Ändringen innebar en minskning av lönepopulationen med ca 9 procent. Sysselsättningspopulationen är oförändrad.

Primärmaterial

Uppgifterna är sekretesskyddade varför uppgifterna om enskilda individer inte lämnas ut till någon annan än individen själv. I undantagsfall efter särskild prövning kan forskare få tillgång till avidentifierat individmaterial för egna bearbetningar. Avidentifieringen görs då så att enskilda individer inte kan urskiljas.

Annan statistik

SCB producerar även motsvarande konjunkturstatistik för privat sektor samt för kommuner och landsting. Detta redovisas bland annat i Statistiska meddelanden för respektive undersökning. Löneuppgifter för den statliga sektorn redovisas också på årsbasis. Arbetskraftsundersökningarna (AKU) ger statistik över sysselsättningen för hela ekonomin. Det finns även en företagsbaserad kvartalsstatistik över sysselsättning för hela arbetsmarknaden (KS). Ovanstående undersökningar publiceras också i statistiska meddelanden serie AM.

På SCB:s webbplats www.scb.se finns för varje produkt en flik benämnd ”Dokumentation”. Där finns beskrivning och dokumentation av statistiken tillgänglig.

In English

Summary

The average monthly salary for salaried employees in the governmental sector was SEK 34 980 in June 2015. Since June 2014, the monthly salary has increased by an average of 2.5 percent. For women the salaries increased by an average of 2.7 percent and for men the salaries increased by an average of 2.3 percent.

In June 2015 a total of about 245 430 persons were employed in the governmental sector, 250 more than June 2014. About 126 060 of these employees were women and 119 370 were men.

The population consists of employees with state-regulated wages or salaries at all government authorities, government ministries, public utilities and national insurance offices. The target population is divided into employment population and salary population.

In previous salary calculations, all employees, except those on leave of absence and expatriate employees, aged between 18 and 66 years, were included. From January 2012 the wage population was delimited further, by only include the monthly paid with an extent of employment on at least 40 percent. District Veterinarians at the Board of Agriculture and the medical officer at The Swedish Social Insurance Agency are excluded as well. The employment population is unchanged.

Since 1976 Statistics Sweden (SCB) has collected data for the middle of the month of each quarter on employment in the governmental sector. The data are used mainly in producing various employment estimates and forecasts for use in the national budgets and long-range forecasts.

After a report from the Wages and Salaries Committee in 1987, Statistics Sweden and the National Institute of Economic Research received a government commission to develop short-term statistics on wages and salaries. In February 1991 the survey expanded to include also the wages and salaries paid to employees. The main aim of the expanded survey is to provide a basis for estimations of economic trends and for analyses of cost trends in the governmental sector. Since 2001, the survey is carried out by Statistics Sweden at the request of the National Mediation Office. Since January 2000 the survey has been conducted on a monthly basis.

List of tables

1. Governmental sector – average monthly salary for monthly paid, by authority, June 2015	5
2. Governmental sector – definitive average monthly salary for monthly paid, including retroactive salary, by authority, June 2014	6
3. Governmental sector – average monthly salary for monthly paid by industry sector, June 2015	7
4. Governmental sector – average monthly salary for monthly paid, from June 2013 to June 2015	8
5. Governmental sector – number of employees by authority, June 2015	9
6. Governmental sector – number of employees by county, June 2015	10
7. Governmental sector – number of employees by industry sector, June 2015	11

List of terms

antal	number
Arbetsmarknadsdepartementet	Ministry of Employment
civilförvaltningen	Civil service
definitiv	definitive
deltidstjänstgörande	part-time employees
Finansdepartementet	Ministry of Finance
Försvarsdepartementet	Ministry of Defence
försvaret	Defence Organization
heltidstjänstgörande	full-time employees
Justitiedepartementet	Ministry of Justice
Kulturdepartementet	Ministry of Culture
Landsbygdsdepartementet	Ministry for Rural Affairs
län	county
Miljödepartementet	Ministry of the Environment
myndighet	authority
månadslön	monthly salary
män	male
Näringsdepartementet	Ministry of Enterprise, Energy and Communications
näringsgren	industry sector
heltidspersoner	full-time equivalents
Riksdagens verk	The Parliament Agencies
samtliga	total, all
Socialdepartementet	Ministry of Health and Social Affairs
statlig sektor	governmental sector
statlig verksamhet	government activity
summa	sum
sysselsatta	employees
Utbildningsdepartementet	Ministry of Education and Research
Utrikesdepartementet	Ministry for Foreign Affairs
totalt	total
övrig statligt lönereglerad verksamhet	state-subsidized activity